

# KURUMSAL PORTAL TASARIMI

**Ender ŞAHİNASLAN**

Bilgi Güvenlik Yöneticisi

BANK ASYA, İstanbul

[ender.sahinaslan@bankasya.com.tr](mailto:ender.sahinaslan@bankasya.com.tr)

**İmran ÖZCAN**

Bilgi Güvenlik Uzmanı

BANK ASYA, İstanbul

[imran.ozcan@bankasya.com.tr](mailto:imran.ozcan@bankasya.com.tr)

**Önder ŞAHİNASLAN**

Bilişim Bölüm Başkanı

Maltepe Üniversitesi, İstanbul

[onder@maltepe.edu.tr](mailto:onder@maltepe.edu.tr)

## ÖZET

Bilişim teknolojilerinin kullanımı gün geçtikçe yeni boyutlar kazanmakta ve işletmeler işlerliğini sürdürebilmek için bu gelişmeleri yakından takip etmek zorundadır.

Bu çalışma, kurumların ve özellikle kurum içinde çalışanların kolay iletişim ve hızlı bilgi paylaşımın ortak bir web tabanlı uygulama ile mümkün olacağını vurgulamaktadır. Bir portalda, kurum içinde kullanıcılara ihtiyaç duydukları her türlü bilgiyi en uygun ortamda nasıl sağlamak gerektiğini ortaya koyan bir çalışmadır.

**Anahtar Sözcükler:** Drupal, Joomla, Ana kapı, SharePoint, Websphere

## ABSTRACT

The use of information technology has gained new dimensions day by day as businesses to survive and have to follow these developments closely is.

This study of institutions and especially the employees in the enterprise communications and rapid information sharing simple web-based application with a common emphasizes it would be possible. In a portal, users within the organization they need any information how to provide the most appropriate environment should have a study revealed.

**Key Words :** Drupal, Joomla, Portal, SharePoint, Websphere

## 1.GİRİŞ

Teknolojide yaşanan hızlı gelişmeler şirketlerin konumunu önemli ölçüde etkilemektedir. Son yıllarda hızla gelişen teknoloji, değişen ihtiyaçlar ve yoğun rekabet bilgiye tek noktadan hızlı bir şekilde kolay ulaşım ihtiyacını ortaya koymuştur. Bilgiye ulaşılmasının yanı sıra, bilginin; doğru yerde, doğru zamanda, güncel, tam ve bir bütün olarak sunulması gerekmektedir.

Farklı uygulamalarda ve ortamlarda bulunan bilginin toplanması, kolay ve hızlı bir şekilde zamanında ilgisine aktarılması gerekmektedir. Bu nedenle kurumlar iş gereksinimlerine yönelik portal uygulamalarını gündeme getirmiştir.

Portalın, yaygın kabul görmüş bir tanımı yoktur. Portal, bir Web sitesi, bir uygulama veya bir arayüz olarak ifade eden çok sayıda tanıma rastlamak mümkündür.

Portallar, çalışanların web arayüzünü kullanarak kurum bilgilerine güvenli bir şekilde ulaşmasını ve kurumsal kaynakların ilgili herkes tarafından kullanılabilir olmasını sağlar. Her türlü bilgiye tek noktadan ulaşımı mümkün kılar.

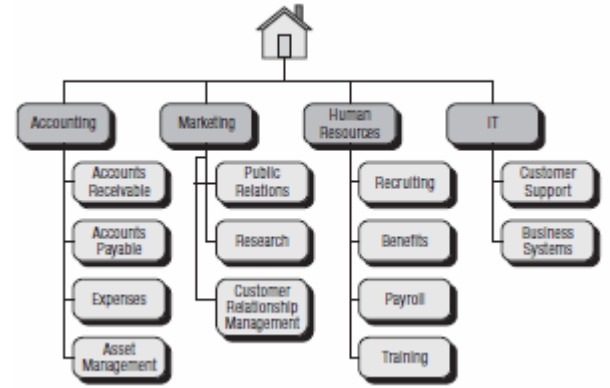
## 2. KURUMSAL PORTAL MİMARİSİ

Kurumsal portallar, özellikle dağınık yapıdaki, çok sayıda çalışanı ve satış ağı olan işletmeler için ortak bilgi ortamı oluşturur ve bilgilerin ortak kullanıma açılmasıyla da bilginin tekrar üretilmesinin getireceği zaman ve mali kayıplar önlenmiş olur. Kurumsal portal uygulamalarıyla, çalışanların iş yaşamındaki verimi artmakta, işbirliği kolaylaşmaktadır, iş süreçleri daha hızlı ilerlemektedir.

İçerik açısından; ürün/hizmetler/projeler, duyurular, haber/etkinlikler, dokümanlar, müşteri

ilişkileri/destek, insan kaynakları, şirket bilgileri, iletişim gibi temel bölüm başlıkları vardır. Bunlara doğal olarak şirketin faaliyet alanına özgü diğer bölümler de eklenebilir.

Portal tasarımının amacı basittir; kullanıcılara hızlı ve verimli bir şekilde gerek duydukları bilgileri kullanabilecekleri bir yapı sunmaktır.[1] Kurumlarda kullanılan genel portal yapısı Şekil-1'de gösterilmektedir.



Şekil 1: Portal Yapısı

En önemli konu ise kurum içinde üretilen bilginin güvenli bir biçimde saklanmasıdır. İleride aynı bilgiye tekrar ulaşılması, gerektiğinde aranan bilgiye kolayca erişme imkânı sağlanabilmelidir.

Kurum içi portal iş süreçlerini otomatikleştirerek, bilgi ve belgelerin ilgili birimlere güvenli bir biçimde kendiliğinden ulaşması sağlanır.

## 3.PORTAL ARAÇLARI

Günümüzde birçok portal yapma araçları mümkündür. Bunların en çok kullanılanları; Drupal, Joomla, SharePoint Server, Websphere'dir.

### 3.1. Drupal

Drupal ücretsiz ve açık kaynaklı bir içerik yönetim sistemidir. Modüler yapısı sayesinde, web uygulama çatısı, topluluk portalı, forum ya da blog motoru olarak da kullanılabilir.

Temel özellikleri;

- Açık kaynak kod yapısına sahiptir.
- Kod yapısı html ve php'den oluşmaktadır. Veritabanı olarak Mysql kullanır. Ancak Veritabanı soyutlama katmanı sayesinde PostgreSQL ile de çalışabilmektedir.
- Çoklu dil desteğine sahiptir.
- Apache ve IIS sunucularında, Unix, Linux, BSD, Solaris, Windows ve Mac OS X sistemleriyle çalışabilmektedir.
- Web tabanlı yönetim sistemine sahiptir.
- RDF / RSS yayınlarına destek verir.
- Intranet ortamlarında kullanılmak üzere, Drupal bir LDAP sunucusuna bütünleştirilebilir(entege).
- Genişletilebilir ve değiştirilebilir bir esnek yapıya sahiptir.
- Kendi içersinde anket, etkinlik takvimi, belge kitaplığı, duyuru sistemi, içerik yönetimi, arama motoru v.b özellikleri barındırmaktadır.

### 3.2. Joomla

Joomla bir içerik yönetim sistemi (*Content Management System*) dir. Yani birden çok ve farklı içeriği tek bir yerden yönetmenize olanak sağlayan hazır bir web sitesi şablonudur.

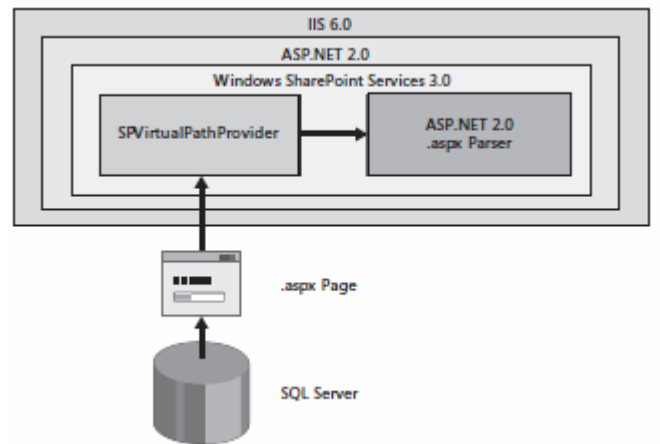
Temel özellikleri[3];

- Açık kaynak kod yapısına sahiptir.
- Web tabanlı yönetim sistemine sahiptir.
- Düzenli olarak bilgiler yedeklenebilir.

- Esnek bir yapıya sahip olduğu için istenilen doğrultuda genişletilebilir.
- Yazılım dili olarak php, veritabanı olarak Mysql kullanır.
- Güvenli ve hızlı bir yapısı vardır.
- RSS yayınlarına destek verir.
- Çoklu dil desteğine sahiptir.
- WYSIWYG editörlerini destekler.
- Kendi içersinde anket, etkinlik takvimi, belge kitaplığı, duyuru sistemi, içerik yönetimi, arama motoru v.b özellikleri barındırmaktadır.[2]

### 3.3. SharePoint Server

SharePoint Server uygulaması, şirket içindeki birimler arasında dolaşmak ya da müşterilerin bulunduğu yere gitmek yerine, birbirlerinden uzak yerlerde çalışanlara yönelik portallar kurarak gereksinim duyulabilecek tüm bilgilerin paylaşılması için oluşan çözümlerin birleşmesi sonucu ortaya çıkan bir Microsoft Sunucusudur. Şekil-2'de SharePoint Server'ın çalışma mimarisi gösterilmektedir.



Şekil 2: Sharepoint Çalışma Yapısı[4]

Temel özellikleri;

- Web tabanlı yönetim sistemine sahiptir.
- Yazılım dili olarak asp.net, veri tabanı olarak Sql Server 2005/2008 kullanır.
- SMTP servisi dâhil olmak üzere IIS sistemlerinde çalışır.
- Çoklu dil desteğine sahiptir.
- Ek uygulamalarla esnek yapıya kavuşturulabilir.
- RSS yayınlarına destek verir.
- Active Directory ile bütünleşmiş (entegre) bir şekilde çalışabilir.
- Kendi içersinde anket, etkinlik takvimi, belge kitaplığı, duyuru sistemi, içerik yönetimi, arama motoru v.b özellikleri barındırmaktadır.

### 3.4.Websphere

IBM WebSphere Portal Express, KOBİ'ler ve büyük ölçekli işletme birimleri için tasarlanmış bir portaldır. Web içeriği yönetimi, belge yönetimi ve işbirliği çözümüdür.

Temel özellikleri[4];

- Web tabanlı bir sistemdir.
- Kod yapısı olarak php ve html'den oluşmaktadır.
- Haber kaynakları (Atom ve RSS) aracılığıyla yüksek verimliliğe sahip bilgi bütünleşirmesi sağlar.
- Kendi içersinde anket, etkinlik takvimi, belge kitaplığı, duyuru sistemi, içerik yönetimi, arama motoru v.b özellikleri barındırmaktadır.

## 4. KARŞILAŞTIRMA

Kurumsal portal geliştirme araçlarının belli niteliklere göre karşılaştırma özeti Tablo 1'de verilmiştir.

Nitelik	Drupal	Joomla	SharePoint Server	Websphere
Platform (Web/ Client)	Web	Web	Web	Web
Yazılım Dili	Php	Php	Asp.net	Php
Kullanımı Kolay mı?	Evet	Evet	Evet	Evet
İçerik Yönetimi Var mı?	Var	Var	Var	Var
Kullanıcılara Rol Tanımlanabilir mi?	Evet	Evet	Evet	Evet
Lisanslama	Ücretsiz	Ücretsiz	Ücretli	Ücretli
Çoklu Dil Desteği	Var	Var	Var	Var
Güvenli ve Hızlı mı?	Var	Var	Var	Var
Yapı Geliştirilebilir mi?	Evet	Evet	Ek Uygulamalarla	Evet

Tablo1: Portal yazılımları nitelik karşılaştırması

## 5. SONUÇ

Kurumların; çalışanları arasında etkin iletişimi, motivasyonu, hızlı ve güvenli bilgi paylaşımını artırmak için bir web portal hizmeti sunması gerekmektedir.

Sitenin içeriği, yapısı, bağlantıları ve kullanıcı ile arasındaki bağlantı, kullanıcıları portala ziyaret etme sıklığı ve sitede kalış süresi ile doğru orantılıdır. Özellikle bu teknolojik yapılandırma bilginin dağılımı için ortam oluşturulmuştur.

Yukarıda belirtilen portal araçlarının genel özellikleri ile bir portaldan beklenen hemen hemen her şeyi karşılamaktadır. Portal araçları arasında, işlevsellikleri bakımından çok büyük farklar yoktur. Kurumlar bu araçlar için ücret ve dil bakımından kendi altyapılarına uygun olanı seçebilirler.

## 6. KAYNAKÇA

[1] Wrox, Jacob Sanford,Randy Drisgill,David Drinkwine,Coskun Cavusoglu, "Portal Design" Professional Sharepoint 2007 Design, 17-20

[2] Drupal, Erişim tarihi: 22 Ekim 2009  
<http://drupaldersleri.org/ders/24/temel-ozellikleri.html>,

[3] Joomla, Erişim tarihi:21 Ekim 2009  
<http://www.kayelajans.com/web-tasarim-joomla/joomla-nedir-joomlann-ozellikleri-ve-farklar>

[4] Microsoft, 7 Development Projects for Microsoft Office Sharepoint Server 2007 and Windows Sharepoint Services 3.0, 4-5

[5] Websphere, Erişim tarihi: 21 Ekim 2009

<http://www142.ibm.com/software/products/tr/tr/portal>,

[6] Drupal , Erişim Tarihi: 24 Ekim 2009

<http://drupal.org/project/drupal>

[7] Joomla, Erişim Tarihi: 24 Ekim 2009

<http://www.joomlatr.org/>

[8] Websphere, Erişim Tarihi: 24 Ekim 2009

<http://www-01.ibm.com/software/websphere/>

[9] SharePoint, Erişim Tarihi: 18 Ekim 2009

<http://office.microsoft.com/tr-tr/sharepointserver/FX100492001055.aspx>

[10] MS SharePoint Server 2007, David Sterling

[11] Microsoft SharePoint 2007 UNLEASHED, Michael Noel- Colin Spence